

RIDGID®

550-1



RIDGE TOOL COMPANY

РУКОВОДСТВО ПО ЭКСПЛУАТАЦИИ

Технические данные

Модель:	550-1
Потребляемая мощность (Вт):	1200
Тактов в минуту:	800-2400
Поддавление радиопомех в соответствии с требованиями VDE 0875	

ТРЕБОВАНИЯ БЕЗОПАСНОСТИ

Перед началом эксплуатации прочитайте сопутствующую желтую инструкцию по технике безопасности.

Предупреждение

Перед тем, как включить вилку устройства в электророзетку, проверьте следующее:

Напряжение

Напряжение сети, должно соответствовать напряжению, указанному на шильдике.

Выключатель

Устройство должно быть отключено (выключатель в положении "0").

Инструмент

Используйте полотно пилы, соответствующее материалу. Заменяйте полотна по мере износа.

Распиливание трубы

Установите на трубе соответствующий фиксатор и введите в отверстие в корпусе пилы ось фиксатора, на которой поворачивается пила, и которая служит для определения места полотна (см. каталог РИДЖИД).

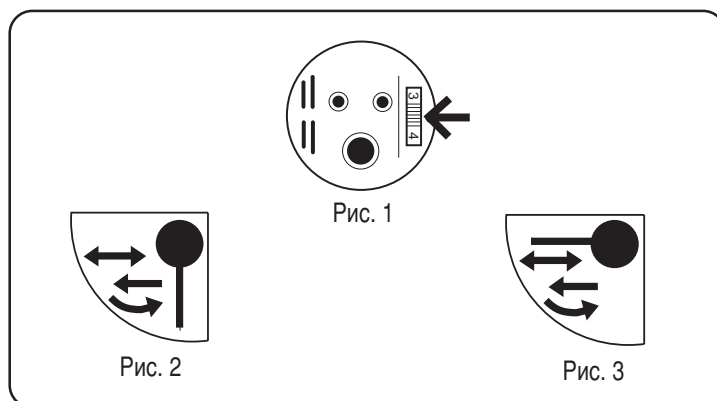
Установите скорость (Рис. 1), которая соответствует материалу (см. таблицу внутри ящика для переноски).

Орбитальное действие

Установите "ON" (ВКЛ.) (Рис. 2) для быстрого распиливания. Установите "OFF" (ВЫКЛ.) (Рис. 3) для точного распиливания и, если начинаете пилить металл.

Внимание

Не перегружайте пилу, с усилием вводя полотно в обрабатываемую деталь. Чрезмерное давление приведет к более быстрому износу полотен и может повредить пилу.



Eksplotavimo instrukcija

Prieš eksploataciją susipažinkite su taisyklėmis

Techniniai duomenys

Modelis	550-1
Galingumas (W):	1200
Eigų/min.	800-2400
Radijo trikdžių slopinimas pagal VDE 0875 reikalavimus	

Eksplotacijos taisyklės

Saugumo technikos reikalavimai

Prieš naudojimą perskaitykite pridedamą geltoną saugumo technikos reikalavimų instrukciją.

Perspėjimas

Prieš įjungiant į tinklą, patikrinkite:

Įtampa. Įtampa elektros tinkle turi atitikti įtampai nurodytai prietaiso charakteristikoje.

Išjungėjas. Išjungėjas turi būti atjungtas, padėtyje "0".

Įrankį. Naudokite pjūklą, tinkamą pjaunamai medžiagai. Išsidevėjus pjūklui, jį keiskite.

Vamzdžių pjovimas

Pritvirtinkite prie vamzdžio specialų fikساتorių ir ant jo ašies užmaukite pjūklo korpusą. Fiksatoriaus ašis leidžia pasukti pjūklą ir parodo pjovimo vietą.

Nustatykite greitį (pav. 1), kuris atitinka pjaunamą medžiagą. (žr. lentelę pernešimo dėžės viduje)

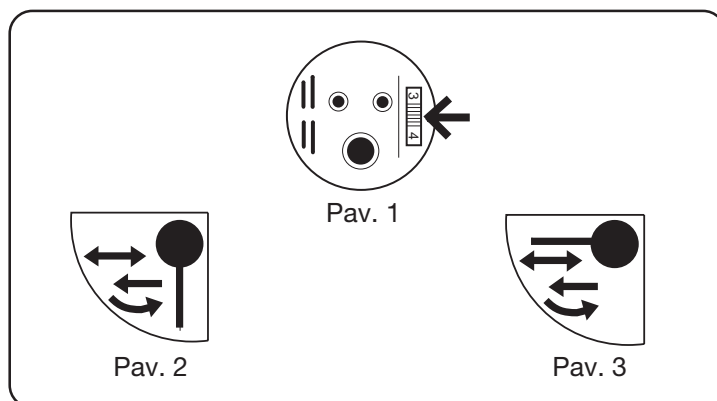
Orbitiniai veiksmai

Nustatykite "ON" (įjungti) (pav. 2) greitam pjovimui.

Nustatykite "OFF" (išjungti) (pav. 3) tiksliam pjovimui ir jeigu pradodate pjauti metalą.

Dėmesio

Stipriai nespauskite pjūklą pjaunamos detalės. Per didelis spaudimas pagreitina pjūklelių devėjimąsi ir gali jį sugadinti pjūklą.



LIETOŠANAS INSTRUKCIJA

Uz priekšu un atpakaļvirzības darbības zāģis 550-1

Pirms instrumenta lietošanas iepazīstieties ar instrukciju

Tehniskie dati

Modelis	550-1
Patērējam, jauda (W)	1200
Gājieni minūtē	800-2400
Radiotraucējumu nomākšana saskaņā ar VDE 0875 prasībām.	

LIETOŠANAS INSTRUKCIJA

DROŠĪBAS NOTEIKUMI

Pirms lietošanas uzsākšanas izlasiet klātpievienoto drošības instrukciju, kas ir dzeltenā krāsā.

Brīdinājums: Pirms instrumenta pieslēgšanas elektriskajam tīklam, pārbaudiet sekojošo:

Spriegums: Tikla spriegumam ir jāatbilst instrumenta plāksnītē norādītajam.

Slēdzis: Instrumentam ir jābūt izslēgtam (slēdzis pozīcijā "0").

Instrumēnts: Lietojiet tādu zāģa plātņi, kura piemērota materiālam. Nomainiet plātņi, kad tās ir nolietojušās.

Caurules zāģēšana

Piestipriniet attiecīgo caurules turētāju un zāģa plātņi (skat. RIDGID katalogu), ievietojot caurules turētāja asi zāģa korpusa atverē.

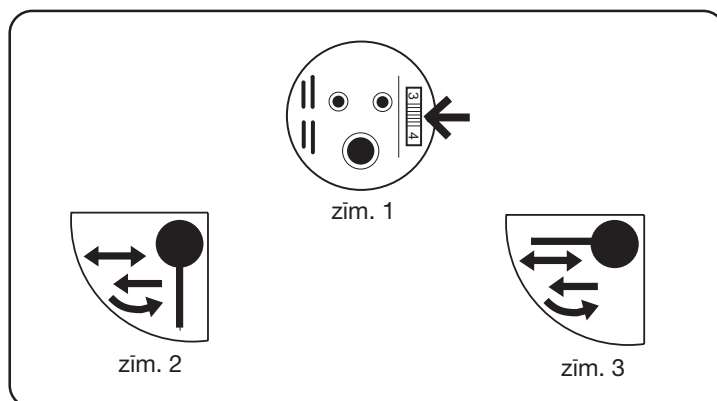
Noregulējiet materiālam piemērotu ātrumu (zīm.1) (skat.tabulu kastes iekšpusē).

Orbitālā darbība

Nostādiet "ON" (ieslēgts) (zīm.2) ātrās zāģēšanas režīmam. Precīzai zāģēšanai un metāla zāģēšanas uzsākšanas laikā nostādiet "OFF" (izslēgts) (zīm.3).

Uzmanību

Nepārslogojiet zāģi ar spēku ievadot plātņi apstrādājamajā detaļā. Pārmērīgs spiediens noved pie ātrākas zāģa plātņi nolietošanās un var sabojāt zāģi.



KASUTAMISJUHEND

Tutvuge juhendiga enne kasutamist

Tehnilised andmed.

Mudel:	550-1
Võimsus (W):	1200
Võnget/min.	800-2400

KASUTAMISJUHEND

Ohutusnõuded.

Enne seadme kasutamist tutvuge kollase ohutusjuhendiga.

Tähelepanu!

Enne kui ühendate masina vooluvõrku, kontrollige järgmisi asju:

Toitepinge: Vooluvõrgu toitepinge peab vastama seadme teh.andmete plaadil märgitule.

Lüliti: Seade peab olema lülitatud välja (lülitil asend "0").

Lõiketera: Kasutage sobivat tera vastavale materjalile. Vahetage tera kui see on liialt kulunud.

Torude saagimine.

Valige sobiv torutugi ning lõiketera (vt. kataloog või sae kandekohvri kaas). Kinnitage torutugi sobivasse kohta torul, et saavutada ohutu ja kindel tööasend.

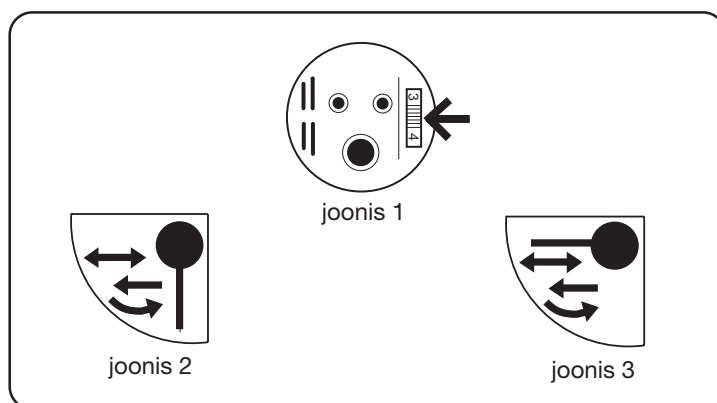
Kiiruse reguleerimine (joonis 1), vastavalt saeterale ja materjalile (vt.tabel kandekohvris).

Saetera liikumine.

Lülitage lüliti asendisse "ON" (joonis 2) kui soovite kiiret lõikamist. Kui alustate ja soovite täpset lõikamist, siis lülitage lüliti asendisse "OFF" (joonis 3).

Tähelepanu:

Ärge ülekoormake saagi, surudes terale väga tugevasti peale. Intensiivne surve terale kulutab teda kiiremini ja võib põhjustada sae purunemist.



Ridge Tool Subsidiary
Emerson Electric Co.